

Mätinstruktion för sågtimmer

Tall

Kvalitetsklass	1	2	3	4
Stocktyp	Rotstock	Ej rotstock! Minst 2 st tydliga kvistvarv eller minst 1st råkvist inom 15 dm från grovändan.	Alla stocktyper	
Antal årsringar inom bedömningsområdet	Minst 20 st	Ej krav	Minst 12 st	Ej krav
Kvist hela stocken	Max 5 st. Max 20 mm.	Råkvist max 120 mm. Annan kvist max 60 mm.	Sprötkvist max 120 mm. Annan kvist obegränsat.	
Bulor hela stocken	Max 5 st	Obegränsat		
Rakhet	Max 20 cm utbytesförlust			Max 120 cm utbytesförlust
Tvärkrök/toppbrott	Tillåts ej			Tillåts
Stockblånad	Enstaka stockar			
Skogsröta	Tillåts ej			Max 5% av ändytan

Diameteravdrag tall

För stock med öppen lyra, barkdragande lyra eller rotveck som berör sågcyllern minskas diametern med 1 cm.

Gran

Kvalitetsklass	1	2
Antal årsringar inom bedömningsområdet	Minst 12 st	Minst 8 st
Kvist hela stocken	Max 60 mm oavsett kvisttyp	Sprötkvist max 120 mm. Annan kvist obegränsat.
Rakhet	Max 20 cm utbytesförlust	Max 120 cm utbytesförlust
Tvärkrök/toppbrott	Tillåts ej	Tillåts
Stockblånad	Enstaka stockar	
Öppen lyra	Opåverkad sågcyllern	Djup max 20% in i sågcyllern
Barkdragande lyra	Max 2 x toppdiametern	Tillåts
Skogsröta	Tillåts ej	Max 5% av ändytan

Tolerans

- Kvist, kvistansvällning, rotveck och lyra inom 20 cm från stockända (även vrakningsfel). Tolerans får tillämpas på båda stockändarna.
- Lyra och kvisturdrag kortare än 7 cm.

Definitioner

- För tall kvalite 1 räknas råkvist om diametern är ≥ 15 mm, annan kvist räknas om diametern ≥ 9 mm.
- För tall kvalite 2 beaktas råkvist oavsett diameter.
- Tydligt kvistvarv innebär minst 2 kvistar med diameter ≥ 15 mm ska finnas i kvistvarvet.
- Slirskada, spjälkning och kvisturdrag jämföras med öppen lyra.
- Utbytesförlust är längd av sågcylindern som p.g.a krök ej ryms i stocken.
- Sågcylinder är en rak cylinder baserad på toppdiametern under bark minus 15 mm. Mäts diametern i cm (klassbotten) baseras sågcylindern på toppdiametern under bark minus 1 cm.

Kvist

Diameter mäts på stockens mantelyta i den riktning som ger det största måttet på kvisten. Med avseende på typ indelas kvist i råkvist, sprötkvist och annan kvist.

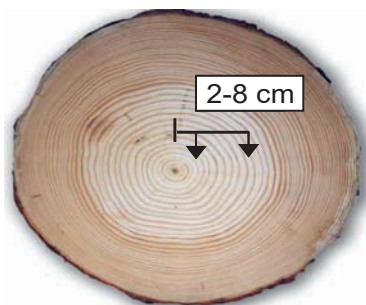
Råkvist = Kvist där det finns ett mätbart växtsamband mellan kvisten och övriga veden.

Sprötkvist = Kvist som är mer än dubbelt så lång som bred.



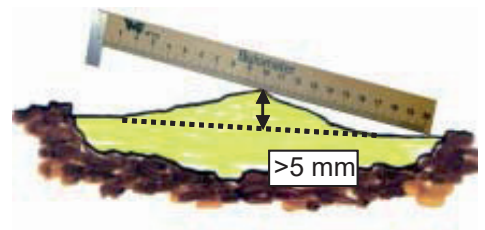
Årsringar

Räknas i den riktning som ger största medelårsringsbredden i området 2-8 cm från mörgen. Räkningen sker i stockens grovända, med undantag för rotstockar av gran där räkningen sker i toppändan.



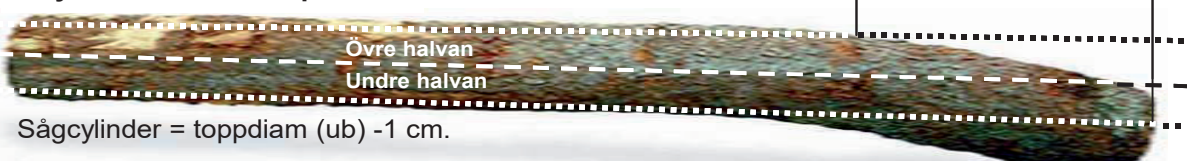
Kvistansvällning eller Bula

Räkningsbar storlek är då ansvällningens höjd över mantelytan överstiger 5 mm.



Rakhet (Bestämning av utbytesförlust)

Utbytesförlust räknas på stockens ena sida.



< 20 cm = tolerans
21 - 120 cm = sämsta klass
> 120 cm = vrak

Obs! Avkortning tillämpas ej.

Utbytesförlust

Grundkrav och rekommenderade baskrav för sågtimmer

Sågtimmerstock ska:

- Vara tillredd av levande stamdel samt kapad med såg.
- Vara fri från insektsskador och lagringsröta i veden.
- Vara fri från kol, sot, sten, metall och plast i ved och bark.
- Vara fri från rotben ≥ 15 cm.
- Ej ha öppen lyra, slirskada, spjälkning eller annan stamskada (inkluderar ej rotveck) djupare in i sågcylindern än 20% av dennes diameter.
- Vara fri från stam- och växtsprickor härrörande från det växande trädet. Dock tolerans för märgsprickor.
- Vara tillfredsställande kvistad (= Kvist eller kviststumpar < än 5,5 cm höjd räknat från mantelytan under bark).